

Общая информация о продукте

Aqara Smart Smoke Detector — это автономный фотоэлектрический датчик дыма и возгорания. Обнаружив концентрацию дыма выше установленного значения, датчик немедленно подаст звуковой и световой сигналы тревоги и отправит уведомление на смартфон. Пожалуйста, своевременно примите меры для предотвращения опасных ситуаций и серьезного возгорания.

Справочная информация

1. Для работы устройства требуется Центр умного дома (хаб) с поддержкой протокола Zigbee 3.0.
2. При использовании устройства с HomeKit требуется домашний центр Apple HomeKit.
3. Для получения более подробной информации посетите сайт www.aqara.com/support.

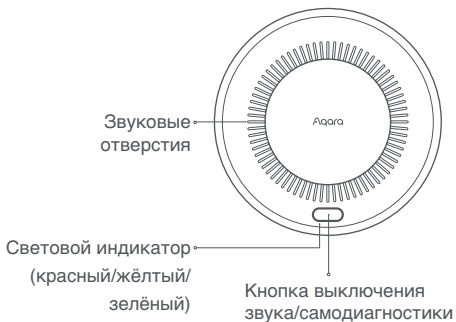
Кнопка выключения звука/самодиагностики

Сброс: нажмите быстро три раза.

Выключение звука: нажмите один раз (при тревоге).

Самодиагностика: нажмите и удерживайте более 3 секунд.

Проверка связи: нажмите один раз.



Комплектация



Монтажная
панель x 1



Клейкая
лента x 1



Батарея x 1



Саморез x 2



Дюбель x 2

Быстрая настройка

1. Прежде чем активировать детектор, убедитесь, что у вас загружено приложение Aqara Home и установлен Центр умного дома (хаб) Aqara с поддержкой Zigbee 3.0.
2. Сняв защитную плёнку с батареи, установите её в батарейный отсек.
3. Откройте приложение, нажмите «+» в правом верхнем углу главной страницы и перейдите на страницу «Добавить устройство (аксессуар)». Выберите «Умный датчик дыма» и по инструкции добавьте его в приложение Aqara Home.

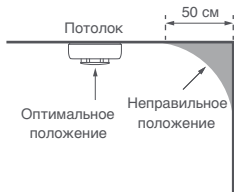
Установка и эксплуатация

Убедитесь, что датчик дыма правильно взаимодействует с Центром умного дома (хабом) по протоколу связи Zigbee 3.0, а затем установите устройство в месте использования.

Инструкция по установке

1. В каждой комнате, независимо друг от друга, должен быть установлен хотя бы один датчик.
2. Датчик должен устанавливаться по середине потолка на расстоянии не менее 0,5 м от каждой стены.
3. Не следует устанавливать датчик в кухне, рядом с водонагревателем и в других местах, где часто образуются горючие частицы дыма.
4. Не следует устанавливать датчик в местах с повышенной влажностью или частым выделением водяного пара.
5. Не следует устанавливать датчик в местах с повышенной запыленностью.
6. Датчик не должен устанавливаться в местах со слишком высокой скоростью воздушного потока, например, рядом с вентилятором, кондиционером, входами и выходами свежего воздуха и т. д.
7. Не следует устанавливать датчик в углу стены или наверху остроугольной крыши, где затруднена рециркуляция воздуха.
8. Датчик нельзя устанавливать вблизи люминесцентных ламп, подверженных электромагнитным помехам.

9. Датчик нельзя устанавливать в помещении с температурой ниже 0°C или выше 40°C .
10. Установите датчик горизонтально. Когда наклонная установка действительно необходима, угол наклона не должен превышать 45° .
11. Не устанавливайте датчик в новостройках, пока не будут завершены отделочные и другие пыльные работы.



Положение установки
на потолке



Положение установки
под наклоном

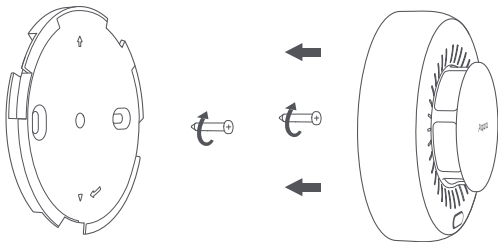
Установка

Находясь рядом с местом последующей установки датчика, вставьте в него батарею и нажмите кнопку выключения звука/самодиагностики устройства.

Убедитесь, что устройство корректно обменивается данными с Центром умного дома (хабом).

Монтаж на винты/саморезы

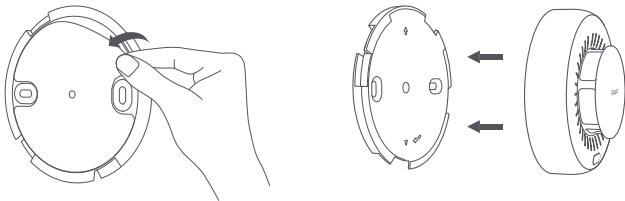
1. После установки батареи нажмите и удерживайте кнопку выключения звука/самодиагностики более 3 секунд. Индикатор начнёт мигать красным, жёлтым и зелёным цветами по очереди, а затем последует три звуковых сигнала. Самодиагностика датчика выполнена.
2. Выберите место по середине потолка и просверлите отверстия в соответствии с отверстиями на монтажной панели.
3. Установите дюбели в потолочные отверстия.
4. Закрепите монтажную панель саморезами.
5. Совместите метку «△» на задней панели датчика с меткой «△» на монтажной панели и поверните её по часовой стрелке, чтобы зафиксировать устройство.
6. Для обеспечения более надёжной установки рекомендуется использовать винты.



Монтаж на клейкую ленту

1. После установки батареи нажмите и удерживайте кнопку выключения звука/самопроверки более 3 секунд. Индикатор начнёт мигать красным, жёлтым и зелёным цветами по очереди, а затем последует три звуковых сигнала. Самопроверка датчика выполнена.
2. Снимите защитную плёнку с одной стороны клейкой ленты и приклейте ленту на обратную сторону монтажной панели.
3. Выберите место по середине потолка и убедитесь, что поверхность для установки гладкая, ровная, чистая и сухая. Не клейте датчик к окрашенным поверхностям или другим покрытиям, иначе датчик может легко отклеиться и упасть.

- Оторвите защитную пленку с другой стороны клейкой ленты, приклейте и зафиксируйте монтажную панель. При наклеивании плотно и равномерно прижмите её на 30 секунд, чтобы клей затвердел (рекомендуется выдержать 24 часа перед установкой датчика).
- Совместите метку «△» на задней панели датчика с меткой «△» на монтажной панели и поверните её по часовой стрелке, чтобы зафиксировать устройство.



Сигналы состояния датчика

Датчик имеет беспроводной сетевой интерфейс, который выводит сигналы состояния датчика следующим образом:

Состояние датчика	Индикатор	Зуммер	Приложение
Рабочий режим	Не горит (при включении индикатор кратковременно мигает зелёным каждые 56 секунд)	Нет звуковых сигналов	—
Самодиагностика	Мигает один раз в секунду красным, жёлтым и зелёным по очереди, пауза через каждые три звуковых сигнала	Один звуковой сигнал в секунду, с нарастающей громкостью	Самодиагностика
Пожарная тревога	Мигает красным один раз в секунду	Один звуковой сигнал в секунду, пауза через каждые три звуковых сигнала	Пожарная тревога
Связанная сигнализация	Мигает красным каждые 4 секунды	Один звуковой сигнал в секунду, пауза через каждые три звуковых сигнала	Связанная сигнализация
Сбой	Мигает жёлтым три раза через каждые 48 секунд	Три звуковых сигнала через каждые 48 секунд	Сбой
Низкий заряд батареи	Мигает жёлтым один раз через каждые 48 секунд	Один звуковой сигнал каждые 48 секунд	Низкий заряд

Самодиагностика

1. В рабочем состоянии датчика нажмите и удерживайте кнопку выключения звука/самодиагностики более 3 секунд. Индикатор начнёт мигать красным, жёлтым и зелёным по очереди, а зуммер подаст сигнал три раза, указывая на то, что самодиагностика датчика в норме.
2. Нажмите и не отпускайте кнопку выключения звука/самодиагностики. Световой индикатор и зуммер повторят приведенные выше звуковые и световые сигналы с паузой каждые три секунды, пока вы не отпустите кнопку.
3. Рекомендуется раз в месяц проводить самодиагностику датчика. При обнаружении сбоя своевременно обратитесь в сервисный центр.

Пожарная тревога

1. Обнаружен дым

Когда сигнализация обнаружит, что концентрация дыма достигает или превышает установленное значение, световой индикатор начнёт непрерывно мигать красным один раз в секунду, а зуммер издавать резкий сигнал тревоги, повторяя его один раз в секунду и делая паузу через каждые три сигнала.

2. В случае пожара

Пожалуйста, своевременно воспользуйтесь средствами пожаротушения, позвоните в пожарную службу или примите другие эффективные меры.

3. Если пожар устранён

Нажатие кнопки выключения звука/самодиагностики отключит зуммер примерно на 10 минут, в течение которых не будет звуковых оповещений. Примерно через 10 минут датчик выйдет из режима «Выключение звука». Если во время работы режима нажать и удерживать кнопку выключения звука/самодиагностики в течение 3 секунд или более, аварийное звуковое оповещение будет восстановлено.

4. Когда концентрация дыма станет ниже установленного значения, датчик автоматически вернется в обычный режим работы.

5. Следующие условия также могут привести к ложной тревоге:

- a. Дым или пар от приготовления пищи;
- b. Влажная погода приводит к тому, что на датчике образуется конденсат и вызывает ложную тревогу;

- c. Использование благовоний и электрических средств от комаров;
- d. Аэрозольные краски, освежители воздуха, инсектициды и др.;
- e. Скопление большого количества пыли внутри датчика.

Сбой

1. В случае сбоя индикатор непрерывно начнёт мигать жёлтым по три раза каждые 48 секунд, а зуммер издаст звуковой сигнал три раза. В такой ситуации датчик не сможет правильно установить концентрацию дыма. Обратитесь в сервисный центр как можно скорее.
2. В случае сбоя нажатие кнопки выключения звука/самодиагностики отключит звук зуммера примерно на 8 часов. В течение этого периода не будет звуковых оповещений. Приблизительно через 8 часов датчик выйдет из режима «Выключение звука». Если во время работы режима нажать и удерживать кнопку выключения звука/самодиагностики более 3 секунд, звуковое оповещение о сбое будет восстановлено.

Устранение неполадок

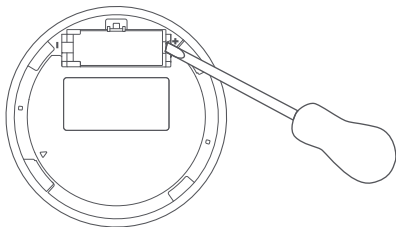
Сбой	Причина сбоя	Способ решения
Индикатор не горит	Батарея не установлена, индикатор повреждён, другая причина	Повторно проверьте правильность установки батареи; обратитесь в сервисный центр
Зуммер не издаёт звуковых сигналов	Зуммер повреждён	Обратитесь в сервисный центр
Индикатор мигает жёлтым один раз каждые 48 секунд, а зуммер подаёт один звуковой сигнал	Низкий заряд батареи	Замените батарею
Индикатор мигает жёлтым три раза каждые 48 секунд, а зуммер подаёт три звуковых сигнала.	Сбой датчика	Обратитесь в сервисную службу

Низкий заряд батареи

1. Когда батарея датчика разрядится, индикатор начнёт мигать жёлтым однократно каждые 48 секунд, а зуммер подаст один звуковой сигнал. Замените батарею.
2. Чтобы обеспечить нормальную работу датчика, замените батарею в течение семи дней.

Замена батареи

1. Удерживая датчик, поверните его против часовой стрелки и снимите с монтажной панели.
2. С помощью отвертки извлеките старую батарею.
3. Вставьте новую батарею типа CR17450 в батарейный отсек, соблюдая полярность.
4. После замены батареи нажмите и удерживайте кнопку выключения звука/самодиагностики более 3 секунд. Убедитесь, что индикатор мигает красным, жёлтым и зелёным по очереди. В это же время зуммер прозвучит три раза, сигнализируя об успешной проверке датчика.
5. Совместите метку «△» на задней панели датчика с меткой «△» на монтажной панели, поверните по часовой стрелке и зафиксируйте.



Меры предосторожности

1. При необходимости проведения строительных, отделочных и других пыльных работ рекомендуется сначала снять датчик для предотвращения попадания большого количества пыли внутрь, что приведёт к ложным срабатываниям.
2. Не разбирайте корпус и не ремонтируйте датчик самостоятельно.
3. Рекомендуется раз в месяц очищать корпус датчика от пыли и грязи. При чистке используйте щётку или сухую фланелевую ткань.
4. Данный продукт имеет функцию сообщения или уведомления о «пожарной тревоге» через беспроводную сеть.

На эту функцию влияют такие факторы как: среда установки устройства, сетевая среда, своевременное обслуживание устройства, работоспособность смартфона владельца датчика. Изготовитель или производитель не даёт никаких гарантий и обещаний относительно надёжности и своевременной работы этой функции.

5. Все риски, связанные с использованием данного продукта, берёт на себя пользователь. Если у устройства есть какие-либо отклонения от нормы (включая недоставленные push-уведомления, сбои автоматического выполнения и т.д.) и невозможно достигнуть эффективной работы устройства, ни изготовитель, ни производитель не несут ответственности за любые риски, убытки, ущерб, возмещение или расходы.
6. Данный продукт имеет функцию «Выключение звука», издаваемого устройством через беспроводную сеть. При использовании данной функции в различных сценариях (включая работу мобильного приложения и автоматические настройки), сначала обязательно проверьте место установки устройства и исключите пожарную опасность.

Технические характеристики

Наименование товара: Aqara Smart Smoke Detector Модель: JY-GZ-03AQ

Батарея: DC 3V(CR17450)

Беспроводные протоколы: Zigbee

Размеры: \varnothing 104.6 × 42 мм

Рабочая температура: 0°C ~ 40°C

Рабочая влажность: 0 ~ 95% относительной влажности, без конденсации

Комплектация: Датчик × 1, Монтажная панель × 1, Батарея × 1, Клейкая лента × 1, Саморез × 2, Дюбель × 2, Руководство по эксплуатации × 1

Информация о мерах при неисправности оборудования

В случае обнаружения неисправности устройства:

1. Извлеките элемент питания;
2. Обратитесь в сервисный центр для получения консультации или ремонта устройства.

Оборудование не нуждается в периодическом обслуживании в течение срока службы.

Меры предосторожности

1. Этот прибор — НЕ игрушка. Пожалуйста, не допускайте к нему детей.
2. Данный прибор предназначен только для использования внутри помещений. Не используйте его во влажной среде или на открытом воздухе.
3. Оберегайте прибор от воздействия влаги, не допускайте попадания воды или других жидкостей на устройство.
4. Не помещайте прибор в закрытый корпус, если там нет вентиляции.
5. Не пытайтесь отремонтировать прибор самостоятельно. Все ремонтные работы должны выполняться специалистом.

6. Этот прибор предназначен для повышения комфорта и качества домашнего пребывания и напоминания о домашних событиях. Если пользователь нарушает инструкцию по использованию прибора, производитель не несёт ответственности за риски и повреждение имущества.

Пожалуйста, внимательно прочтите данное руководство и храните его в надёжном месте. При необходимости содержание данного руководства будет изменено или скорректировано без специального уведомления.

Производитель: Lumi United Technology Co., Ltd.
Room 801-804, Building 1, Chongwen Park, Nanshan iPark, No.
3370, Liuxian Avenue, Fuguang Community, Taoyuan Residential
District, Nanshan District, Shenzhen, China

Офис 801-804, здание 1, парк Чонгвен, Наньшань iPark,
№3370, проспект Люсянь, микрорайон Фугуан, жилой район
Таюань, р-н Наньшань, г. Шэньчжэнь, Китай

Сайт: www.aqara.com

E-mail: www.aqara.com/support

Сделано в Китае

Импортер: ООО «СофтМастер»

Адрес: 125252, г. Москва, вн. тер. г. муниципальный округ
Хорошевский, ул. Авиаконструктора Микояна, д. 12,
помещ. II, ком.7,8,9,10,11

Сайт: www.aqara.ru

Телефон: 8-800-222-01-57

E-mail: support@aqara.ru

С информацией о сертификатах и декларациях можно
ознакомиться на сайте www.aqara.ru/cert.